

第87号

平成27年12月24日 発行

HAKUHOKAI

虹

医療法人 伯鳳会

## 回復期リハビリテーション病棟は、 日本医療機能評価機構に認定されました。

当院は、6月に日本医療機能評価機構「一般病院2 機能種別版評価項目3rdG : Ver.1.1」の審査を受け2015年9月4日に4回目の認定を受けました。「患者中心の医療の推進」「良質な医療の実践1.2」「理念達成に向けた組織運営」の項目から病院組織全体の運営管理および提供される医療について評価されるものです。今回、回復期リハビリテーション病棟（60床）も「副機能：リハビリテーション」を受審し日本医療機能評価機構が定める水準から水準以上に達していると評価・認定を受けました。私たちが日常行っている患者さまを中心としたチームアプローチや多職種でのチーム活動・患者さまの安全確保に向けた体制などが認められたということです。今後は、それぞれの職種の専門性を高めるためにセラピストマネージャーの資格を取得し既存の回復期リハ看護師認定者とともにスタッフの育成に努めていきます。また、医療・介護間の連携を深め地域の方々に選ばれる回復期リハビリテーション病棟を目指していきます。



# ご存知ですか？乳がん検診

外科部長 萱野 公一

乳がんは、10年前から日本人女性がかかる「がん」の第1位となりました。今では約12人に1人が乳がんにかかると言われていています。最近では、芸能人で罹患した報道もされたため、検診に訪れる方も増加してきました。

乳がん集団検診といえば、視触診やマンモグラフィで、2次検診では、超音波検査が行われ、悪性を疑う場合は、穿刺吸引細胞診や針生検で確定診断されます。その中で今回は視触診、マンモグラフィ検査、超音波（エコー）検査を取り上げていきます。

## 視触診

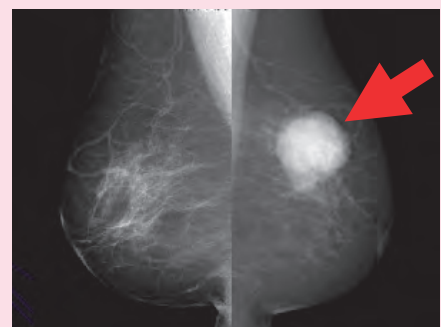
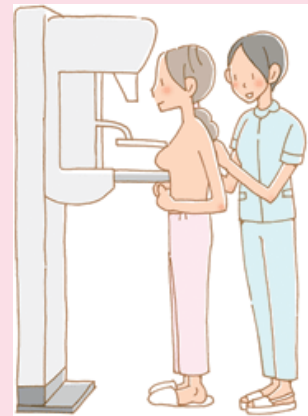
医師が乳房を観察して、皮膚の陥没・乳房の異常な膨らみ・むくみ（浮腫）・皮膚の潰瘍・乳頭陥没・乳頭びらん（ただれ）がないかを確認します。また、触診では医師が指で乳房と脇の下を触れ、腫瘍（しこり）の有無・大きさ・位置・硬さ・動くか・乳頭からの分泌物の有無・脇の下のしこりを確認しています。

## マンモグラフィ検査

マンモグラフィは、乳房をプラスチックの板ではさんで平たくし、乳房専用のX線装置で乳房全体を基本的に1方向か2方向で撮影します。乳房をはさむので痛みを伴うことがあります。更衣から撮影終了フィルム確認まで含めて約15分から20分程度です。X線検査なので、放射線被曝がありますが、乳房だけの部分的なもので、骨髄などへの影響はなく、白血病などの発生の危険はありません。1回の撮影で受ける放射線の量は、東京からニューヨークへ飛行機で行くときに浴びる自然放射線（宇宙線）とほぼ同じ量なので、危険性はほとんどないと言えます。

診断では、乳がんの初期症状の1つの石灰化や、しこりとして触れないごく早期の乳腺腫瘍も発見できますが、乳腺密度の高い人や若い人の場合はわかりにくいことがあり、診断率は100%ではなく、約10~15%の乳がんがマンモグラフィのみでは見落としとされる恐れがあります。また、撮影の際は、制汗剤やパウダーなどが付いたまま撮影されると、乳がんのサインとなる石灰化に非常に似て写ることがあり注意が必要です。

つまり、100%でないため、自分で触診をする自己検診も大切で、しこりを触知した場合は、病院で精査されることをお勧めします。

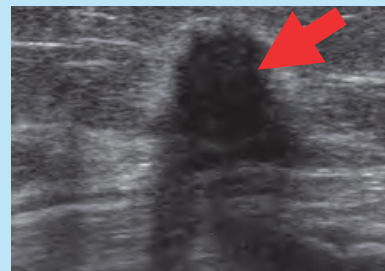


画像の右にある白い部分が腫瘍

## 超音波（エコー）検査

こちらの検査は、マンモグラフィで乳がんの疑いが見つかった方、自分でしこりがあるのではと気づかれた方に適した検査です。また、放射線の被曝を避けたい妊婦、乳腺が発達している若年者、乳房に痛みや炎症や外傷などがあってマンモグラフィの圧迫に耐えられない場合などは超音波検査が適しています。

医師の視触診や自己検診では発見できない小さなしこりを発見したり、発見したしこりが良性か悪性かの診断を行うことができます。



超音波検査で見つかった乳がん

## 乳がん検診について

当院では、検診センター及び外科外来にて乳がん検診を行っております。

お問い合わせは下記電話番号にてお願いいたします。

### 赤穂中央病院 検診センター

予約専用電話番号：050-3801-2709・0791-45-7303

### 赤穂はくほう会病院 外科

予約コールセンター：0120-891-700・0791-45-1111（代表）

# インフルエンザ予防接種はお早めに！

日に日に寒さが増し、インフルエンザ予防接種の時期がやってまいりました。通常、日本では毎年11月下旬から12月中旬にインフルエンザのシーズンが始まり、1～3月にピークを迎えます。接種してから免疫効果が出るまでに1～2週間程度かかるので、お早目のワクチン接種をお勧めします！

## インフルエンザ予防接種（希望者）

**接種期間** 平成27年10月1日～平成28年2月末頃  
(ワクチンがなくなり次第終了とさせていただきます。)

**対応時間** 平日（月曜日～金曜日）9:00～12:30、16:00～17:45 土曜日 9:00～12:45  
(小児の方は、月・火・木・金 9:00～12:00・15:00～16:30)

今シーズンは、混合ワクチン有効株が一部変更になっております。

注) 保存剤無添加ワクチン確保が困難となっております。予めご了承ください。

## 赤穂市の行う定期予防接種（赤穂市在住に限る）

**接種期間** 平成27年10月1日～平成28年1月31日

**対象者** ① 65歳以上の方  
② 60歳以上65歳未満で心臓、腎臓、呼吸器の機能またはヒト免疫不全ウイルスによる免疫機能の障害があり、一級の身体障害者手帳所持者又は同程度の方

**接種料金** 1,500円

**持参する物** 後期高齢者医療被保険者証、または健康保険証等  
②に該当の方は身体障害者手帳

①、②に該当する生活保護を受給されている方は市役所へ事前申請が必要となります。(証明書提出により無料) 予めご了承ください。



## 我が家自慢のペット紹介コーナー

第78回目は、Yさん宅の想楽（そら）くん

名前：想楽（そら） 性別：男の子  
種類：ミニウサギ（雑種） 年齢：12歳

12年前の夏の終わりの暑い日に民報譲りますコーナーに載った知らないお家から我が家に来た想楽。若くてくりくりお目々の時よりもぼーっとしている今の方が、愛おしくかけがえがなく、男前に思います。

来年もお誕生日しようね、うちの子になってくれてありがとう！



このコーナーでは皆様からの「自慢のペット」投稿をお待ちしています。どしどしご応募ください。

### 赤穂中央病院（基幹型卒後臨床研修病院）

所在地 〒678-0241 赤穂市惣門町52-6  
電話 0791 (45) 1111 (代表)

### 赤穂はくほう会病院

所在地 〒678-0239 赤穂市加里屋字新町99  
電話 0791 (45) 1111 (代表)

#### 診療案内

平日 午前9:00～午後12:30  
午後3:00～午後6:00  
土曜日 午前9:00～午後1:00

#### 診療予約受付フリーダイヤル

**0120-891-700**

平日 午前8:00～午後7:00  
土曜 午前8:00～午後2:00  
日・祝日 午前9:00～午後1:00

午後の診療時間は各科により異なります。ご注意ください。

診療時間・曜日は変更となる場合があります。詳しくは待合室に掲示いたしますのでご覧ください。

不明な点は何なりと職員にお尋ね下さい。



## ほのぼのコンサートを開催!

10月24日（土）赤穂中央病院 本館1階 パイプオルガンホールにて『LePont 国際音楽祭2015 ほのぼのコンサート』を開催しました！

毎年おなじみのほのぼのコンサートですが、以前のコンサートでも演奏いただきました荒井牧子さんをお招きし、美しい音色をホール全体に響かせて下さいました。曲目は、皆さんが一度は聴いたことのある、J.S.バッハ作曲の「カンタータ79番より シンフォニア」やG.ムファットの「トッカータ 第7番」等です。また、荒井さんは演奏の合間に曲目の説明をして下さり、いつものように会場を盛り上げて下さいました。

赤穂に響き渡った美しいパイプオルガンの音色に、会場は大きな拍手に包まれました。今後も素晴らしいコンサートを企画しておりますので、皆さま是非お越し下さいませ。



吐く息が白くなるこの寒い時期。空気の乾燥するこれからの季節ではインフルエンザが流行する時期となります。まずは手洗いうがい、正しくマスクを着用し、日ごろの生活習慣を見直して感染予防に取り組みしましょう。健康に冬を過ごすことが出来るように心がけていきたいものです。

